

VALUTAZIONE DEL RISCHIO BIOLOGICO

relazione sulla valutazione del rischio biologico correlato all'improvvisa emergenza legata alla diffusione del virus SARS-CoV-2 (cosiddetto "coronavirus") causa della malattia Covid-19

(Art. 271 del D.Lgs. 9 aprile 2008, n. 81 e s.m.i.)

Datore di Lavoro

(firma)

RSPP

(firma)

Medico Competente

(firma)

RLS

(firma)

Ortona, 05/04/2020

SOMMARIO

SOMMARIO.....	2
INTRODUZIONE.....	3
DEFINIZIONE DEL VIRUS – Informativa preliminare	4
RICHIESTE NORMATIVE	6
VALUTAZIONE DEL RISCHIO & MISURE DI PREVENZIONE E PROTEZIONE.....	9
PREREQUISITO	10
SCENARIO 1 – BASSA PROBABILITA' DI DIFFUSIONE DEL CONTAGIO	11
SCENARIO 2 – MEDIA PROBABILITA' DI DIFFUSIONE DEL CONTAGIO.....	12
SCENARIO 3 – ELEVATA PROBABILITA' DI DIFFUSIONE DEL CONTAGIO	13
SCENARIO 4 – MOLTO ELEVATA PROBABILITA' DI DIFFUSIONE DEL CONTAGIO	14
ALLEGATO 1 – OPUSCOLO INFORMATIVO	15

INTRODUZIONE

Per "rischio biologico" si intende un rischio ambientale ed occupazionale proveniente dalla presenza di microrganismi (virus, batteri, funghi, rickettsie, ecc.), di allergeni di origine biologica (funghi, aeroallergeni, acari, forfore, ecc.) ed anche di sottoprodotti della crescita microbica (endotossine e micotossine), che possono essere presenti nell'aria, negli alimenti, su superfici contaminate e che possono provocare ai lavoratori infezioni, allergie, intossicazioni.

I principali riferimenti normativi inerenti il rischio biologico in attività lavorativa sono contenuti nel Titolo X del D.Lgs. 81/08.

Escludendo il rischio da uso deliberato di agenti biologici nei laboratori, il rischio infettivo all'interno delle scuole non è particolarmente significativo, se non nel caso di soggetti immunodepressi o lavoratrici madri, ed è fondamentalmente analogo a quello di tutte le attività svolte in ambienti promiscui e densamente occupati. In alcuni casi, potrebbe essere rilevata la comparsa sporadica di malattie infettive per le quali i Servizi di Igiene e Sanità Pubblica forniranno le indicazioni procedurali appropriate.

In condizioni standard, dunque, il rischio biologico nell'attività scolastica è poco rilevante e gli interventi necessari sono ascrivibili a misure generali e/o specifiche di protezione e, in alcuni casi, all'uso di DPI.

Le misure ambientali di ordine generale sono:

- idonea ventilazione e adeguati ricambi di aria;
- adeguata pulizie degli ambienti: i pavimenti devono essere regolarmente puliti e periodicamente disinfettati gli arredi (banchi, sedie, strumenti di lavoro), sistematicamente spolverati e puliti da acari e pollini che possono causare irritazioni e reazioni allergiche;
- sanificazione periodica nei casi in cui se ne ravvisi l'opportunità (presenza di topi, scarafaggi, formiche, vespe, ecc);
- controllo degli ambienti esterni (cortili esterni e/o interni) per evitare la presenza di oggetti acuminati e contundenti che potrebbero essere veicolo di spore tetaniche.

Senza obbligo, è consigliabile che il personale addetto alle pulizie, all'assistenza igienica e alle operazioni di primo soccorso abbia la copertura vaccinale contro l'epatite B e che quello che opera nei laboratori di meccanica e in genere i collaboratori scolastici siano vaccinati contro il tetano.

Nel caso di assistenza igienica si ricorda l'uso di guanti monouso in lattice o vinile e grembiule in materiale idrorepellente per evitare imbrattamenti da liquidi organici potenzialmente infetti.

Per i collaboratori scolastici, la pulizia e la disinfezione dei bagni deve avvenire sempre con l'uso di guanti e camici.

Alla luce della recente diffusione del virus Sars-CoV-2, è stato necessario svolgere una analisi legata al rischio biologico derivante dal virus.

Il documento prevede 4 diversi scenari di contagio ai quali corrispondono 4 differenti approcci comportamentali e azioni specifiche. Il risultato dell'analisi ha rilevato un livello medio di rischio di contagio, corrispondente agli scenari 1 e 2 di seguito proposti.

DEFINIZIONE DEL VIRUS – Informativa preliminare

Fonte: Ministero della salute – www.salute.gov.it

I coronavirus (CoV) sono un'ampia famiglia di virus respiratori che possono causare malattie da lievi a moderate, dal comune raffreddore a sindromi respiratorie come la MERS (sindrome respiratoria mediorientale, Middle East respiratory syndrome) e la SARS (sindrome respiratoria acuta grave, Severe acute respiratory syndrome). Sono chiamati così per le punte a forma di corona che sono presenti sulla loro superficie.

I coronavirus sono comuni in molte specie animali (come i cammelli e i pipistrelli) ma in alcuni casi, se pur raramente, possono evolversi e infettare l'uomo per poi diffondersi nella popolazione. Un nuovo coronavirus è un nuovo ceppo di coronavirus che non è stato precedentemente mai identificato nell'uomo. In particolare quello denominato provvisoriamente all'inizio dell'epidemia 2019-nCoV, non è mai stato identificato prima di essere segnalato a Wuhan, Cina a dicembre 2019.

Nella prima metà del mese di febbraio l'International Committee on Taxonomy of Viruses (ICTV), che si occupa della designazione e della denominazione dei virus (ovvero specie, genere, famiglia, ecc.), ha assegnato al nuovo coronavirus il nome definitivo: "Sindrome respiratoria acuta grave coronavirus 2" (SARS-CoV-2). Ad indicare il nuovo nome sono stati un gruppo di esperti appositamente incaricati di studiare il nuovo ceppo di coronavirus. Secondo questo pool di scienziati il nuovo coronavirus è fratello di quello che ha provocato la Sars (SARS-CoVs), da qui il nome scelto di SARS-CoV-2.

Il nuovo nome del virus (SARS-Cov-2) sostituisce quello precedente (2019-nCoV).

Sempre nella prima metà del mese di febbraio (precisamente l'11 febbraio) l'OMS ha annunciato che la malattia respiratoria causata dal nuovo coronavirus è stata chiamata COVID-19. La nuova sigla è la sintesi dei termini CO-rona VI-rus D-isease e dell'anno d'identificazione, 2019.

Sintomi

I sintomi più comuni di un'infezione da coronavirus nell'uomo includono febbre, tosse, difficoltà respiratorie. Nei casi più gravi, l'infezione può causare polmonite, sindrome respiratoria acuta grave, insufficienza renale e persino la morte. In particolare:

- I coronavirus umani comuni di solito causano malattie del tratto respiratorio superiore da lievi a moderate, come il comune raffreddore, che durano per un breve periodo di tempo. I sintomi possono includere:
 - naso che cola
 - mal di testa
 - tosse
 - gola infiammata
 - febbre
 - una sensazione generale di malessere.

Come altre malattie respiratorie, l'infezione da nuovo coronavirus può causare sintomi lievi come raffreddore, mal di gola, tosse e febbre, oppure sintomi più severi quali polmonite e difficoltà respiratorie. Raramente può essere fatale. Le persone più suscettibili alle forme gravi sono gli anziani e quelle con malattie pre-esistenti, quali diabete e malattie cardiache.

Dato che i sintomi provocati dal nuovo coronavirus sono aspecifici e simili a quelli del raffreddore comune e del virus dell'influenza è possibile, in caso di sospetto, effettuare esami di laboratorio per confermare la diagnosi. Sono a rischio di infezione le persone che vivono o che hanno viaggiato in aree infette dal nuovo coronavirus, soprattutto in Cina. Pochi altri casi si sono manifestati in coloro che hanno vissuto o lavorato a stretto contatto con persone infette in Cina.

Trasmissione

Il nuovo coronavirus è un virus respiratorio che si diffonde principalmente attraverso il contatto con le goccioline del respiro delle persone infette ad esempio tramite:

- la saliva, tossendo e starnutendo;
- contatti diretti personali;
- le mani, ad esempio toccando con le mani contaminate (non ancora lavate) bocca, naso o occhi.

In rari casi il contagio può avvenire attraverso contaminazione fecale.

Normalmente le malattie respiratorie non si tramettono con gli alimenti, che comunque devono essere manipolati rispettando le buone pratiche igieniche ed evitando il contatto fra alimenti crudi e cotti.

Nuovo coronavirus: il punto sui meccanismi di trasmissione

Secondo i dati attualmente disponibili, le persone sintomatiche sono la causa più frequente di diffusione del virus. L'OMS considera non frequente l'infezione da nuovo coronavirus prima che sviluppino sintomi.

Il periodo di incubazione varia tra 2 e 12 giorni; 14 giorni rappresentano il limite massimo di precauzione.

La via di trasmissione da temere è soprattutto quella respiratoria, non quella da superfici contaminate. E' comunque sempre utile ricordare l'importanza di una corretta igiene delle superfici e delle mani. Anche l'uso di detergenti a base di alcol è sufficiente a uccidere il virus. Per esempio disinfettanti contenenti alcol (etanolo) al 75% o a base di cloro all'1% (candeggina).

Le malattie respiratorie normalmente non si trasmettono con gli alimenti. Anche qui il rispetto delle norme igieniche è fondamentale.

Trattamento

Non esiste un trattamento specifico per la malattia causata da un nuovo coronavirus e non sono disponibili, al momento, vaccini per proteggersi dal virus. Il trattamento è basato sui sintomi del paziente e la terapia di supporto può essere molto efficace. Terapie specifiche sono in fase di studio.

RICHIESTE NORMATIVE

In base al D.Lgs. 81/08 Art. 271 comma 1:

Il datore di lavoro, nella valutazione del rischio di cui all'articolo 17, comma 1, tiene conto di tutte le informazioni disponibili relative alle caratteristiche dell'agente biologico e delle modalità lavorative, ed in particolare:

RICHIESTA DI LEGGE	RISPOSTA
a) della classificazione degli agenti biologici che presentano o possono presentare un pericolo per la salute umana quale risultante dall' <i>ALLEGATO XLVI</i> o, in assenza, di quella effettuata dal datore di lavoro stesso sulla base delle conoscenze disponibili e seguendo i criteri di cui all'articolo 268, commi 1 e 2	GRUPPO 2 Fonte: "Virus Taxonomy: 2018 Release". International Committee on Taxonomy of Viruses (ICTV). October 2018. Retrieved 13 January 2019.
b) dell'informazione sulle malattie che possono essere contratte	Vedere paragrafo introduttivo
c) dei potenziali effetti allergici e tossici	Non noti
d) della conoscenza di una patologia della quale è affetto un lavoratore, che è da porre in correlazione diretta all'attività lavorativa svolta	Vedere paragrafi successivi
e) delle eventuali ulteriori situazioni rese note dall'autorità sanitaria competente che possono influire sul rischio	Vedere paragrafi successivi
f) del sinergismo dei diversi gruppi di agenti biologici utilizzati	Nessuno

In base al D.Lgs. 81/08 Art. 271 comma 5:

Il documento di cui all'articolo 17 è integrato dai seguenti dati:

RICHIESTA DI LEGGE	RISPOSTA
a) le fasi del procedimento lavorativo che comportano il rischio di esposizione ad agenti biologici	Essendo un virus in diffusione tra la popolazione, non esiste una particolare identificazione lavorativa. Essendo la trasmissione uomo-uomo, qualsiasi attività aggregativa, quindi anche il lavoro nella sua più generale forma, può essere fonte di potenziale esposizione
b) il numero dei lavoratori addetti alle fasi di cui alla lettera a)	Tutti i lavoratori che non svolgano lavoro squisitamente solitario, tutti gli studenti
c) le generalità del responsabile del servizio di prevenzione e protezione dai rischi	Vedere copertina
d) i metodi e le procedure lavorative adottate, nonché le misure preventive e protettive applicate	Vedere paragrafi successivi
e) il programma di emergenza per la protezione dei lavoratori contro i rischi di esposizione ad un agente biologico del gruppo 3 o del gruppo 4, nel caso di un difetto nel contenimento fisico	Non applicabile

In base al D.Lgs. 81/08 Art. 272 comma 2:

In particolare, il datore di lavoro:

RICHIESTA DI LEGGE	RISPOSTA
a) evita l'utilizzazione di agenti biologici nocivi, se il tipo di attività lavorativa lo consente	All'interno dell'istituto scolastico non vengono manipolati agenti biologici. Non applicabile, in quanto agente biologico in diffusione tra la popolazione
b) limita al minimo i lavoratori esposti, o potenzialmente esposti, al rischio di agenti biologici	In corso di valutazione continua, soprattutto in funzione delle comunicazioni delle istituzioni preposte, cui si deve fare riferimento
c) progetta adeguatamente i processi lavorativi, anche attraverso l'uso di dispositivi di sicurezza atti a proteggere dall'esposizione accidentale ad agenti biologici	Non applicabile
d) adotta misure collettive di protezione ovvero misure di protezione individuali qualora non sia possibile evitare altrimenti l'esposizione	Vedere paragrafi successivi
e) adotta misure igieniche per prevenire e ridurre al minimo la propagazione accidentale di un agente biologico fuori dal luogo di lavoro	Non applicabile, in quanto agente biologico in diffusione tra la popolazione
f) usa il segnale di rischio biologico, rappresentato nell'ALLEGATO XLV, e altri segnali di avvertimento appropriati	Non applicabile
g) elabora idonee procedure per prelevare, manipolare e trattare campioni di origine umana ed animale	Non applicabile
h) definisce procedure di emergenza per affrontare incidenti	Non applicabile, poiché non esiste il concetto di "incidente" per la situazione descritta, trattandosi di contagio esterno
i) verifica la presenza di agenti biologici sul luogo di lavoro al di fuori del contenimento fisico primario, se necessario o tecnicamente realizzabile	Non applicabile
l) predispone i mezzi necessari per la raccolta, l'immagazzinamento e lo smaltimento dei rifiuti in condizioni di sicurezza, mediante l'impiego di contenitori adeguati ed identificabili eventualmente dopo idoneo trattamento dei rifiuti stessi	Vedere paragrafi successivi
m) concorda procedure per la manipolazione ed il trasporto in condizioni di sicurezza di agenti biologici all'interno e all'esterno del luogo di lavoro	Non applicabile

In base al D.Lgs. 81/08 Art. 273 comma 1:

1. In tutte le attività nelle quali la valutazione di cui all'articolo 271 evidenzia rischi per la salute dei lavoratori, il datore di lavoro assicura che:

RICHIESTA DI LEGGE	RISPOSTA
a) i lavoratori dispongano dei servizi sanitari adeguati provvisti di docce con acqua calda e fredda, nonché, se del caso, di lavaggi oculari e antisettici per la pelle	Applicabile e presente per la parte dei servizi igienici, applicabile per le docce solo se già previste per la natura del lavoro stesso. Per gli antisettici per la pelle, vedere paragrafi successivi
b) i lavoratori abbiano in dotazione indumenti protettivi od altri indumenti idonei, da riporre in posti separati dagli abiti civili	Non applicabile in quanto non trattasi di uso deliberato di agenti biologici all'interno delle fasi lavorative
c) i dispositivi di protezione individuale, ove non siano monouso, siano controllati, disinfettati e puliti dopo ogni utilizzazione, provvedendo altresì a far riparare o sostituire quelli difettosi prima dell'utilizzazione successiva	Vedere paragrafi successivi
d) gli indumenti di lavoro e protettivi che possono essere contaminati da agenti biologici vengano tolti quando il lavoratore lascia la zona di lavoro, conservati separatamente dagli altri indumenti, disinfettati, puliti e, se necessario, distrutti	Non applicabile in quanto non trattasi di uso deliberato di agenti biologici all'interno delle fasi lavorative

In base al D.Lgs. 81/08 Art. 278 comma 1:

1. Nelle attività per le quali la valutazione di cui all'articolo 271 evidenzia rischi per la salute dei lavoratori, il datore di lavoro fornisce ai lavoratori, sulla base delle conoscenze disponibili, informazioni ed istruzioni, in particolare per quanto riguarda:

RICHIESTA DI LEGGE	RISPOSTA
a) i rischi per la salute dovuti agli agenti biologici utilizzati	Fornitura di opuscolo di cui all'allegato 1 del presente documento
b) le precauzioni da prendere per evitare l'esposizione	Fornitura di opuscolo di cui all'allegato 1 del presente documento
c) le misure igieniche da osservare	Fornitura di opuscolo di cui all'allegato 1 del presente documento
d) la funzione degli indumenti di lavoro e protettivi e dei dispositivi di protezione individuale ed il loro corretto impiego	Non applicabile
e) le procedure da seguire per la manipolazione di agenti biologici del gruppo 4	Non applicabile
f) il modo di prevenire il verificarsi di infortuni e le misure da adottare per ridurne al minimo le conseguenze	Non applicabile

Registro degli esposti e degli eventi accidentali di cui al D.Lgs. 81/08 Art.280: **non applicabile.**

VALUTAZIONE DEL RISCHIO & MISURE DI PREVENZIONE E PROTEZIONE

Parte della valutazione del rischio è già stata condotta nel precedente paragrafo "Richieste normative".

Per la restante parte, occorre considerare quanto segue: alla data di redazione del presente documento, il continuo susseguirsi di notizie ed informazioni provenienti dai vari canali di comunicazione ufficiali (TV, stampa, siti web, social) comporta continui e repentini cambi di indirizzo operativo al riguardo di quanto descritto, in grado di modificare in brevissimo tempo i contenuti del presente DVR e le misure di prevenzione e protezione associate alla valutazione del rischio descritto.

Per il sopraesposto motivo, come per ogni DVR aziendale (ma al tempo stesso più di ogni altro DVR aziendale), il presente DVR deve poter dimostrare adattabilità agli eventi, facile leggibilità e comprensibilità, immediata applicazione (nei limiti imposti dallo stato di allerta nazionale generalizzato, che genera problematiche di approvvigionamento, di logistica ed organizzative in genere).

Pertanto si opta per una composizione di valutazione dei rischi suddivisa per SCENARI STANDARD, di agile lettura e di rapida applicazione al mutare degli eventi. Indipendentemente dallo scenario di prima applicazione, alla data di redazione del presente DVR, è compito del datore di lavoro, definire lo scenario di appartenenza dell'azienda al variare delle condizioni. L'eventuale modifica dello scenario di appartenenza può pertanto essere deciso e reso evidente ai fatti (compresa la "data certa") anche non mediante la ristampa in sequenza del presente fascicolo, ma mediante comunicazione scritta tracciabile da parte del datore di lavoro, da allegarsi al presente fascicolo. Tale eventuale cambio di scenario, quando legato al passaggio ad uno scenario più stringente, dovrà essere corroborato dai fatti oggettivi afferenti allo scenario medesimo.

Le aziende che sono ospiti all'interno di spazi condivisi con altre aziende (cluster, poli tecnologici, co-working ecc.), seguano primariamente le regole imposte dal gestore dei locali, anche qualora più restrittive di quelle adottate con questo documento.

Le aziende che occupano spazi in condomini, si attengano anche alle eventuali istruzioni fornite dall'Amministratore.

Composizione degli scenari di cui alle pagine successive.

SCENARIO	DESCRIZIONE	APPLICAZIONE INIZIALE
Prerequisito	Rispetto delle normative, circolari, ordinanze ecc. imposte dalle istituzioni	COSTANTE
Scenario 1	Bassa probabilità di diffusione del contagio	X
Scenario 2	Media probabilità di diffusione del contagio	X
Scenario 3	Elevata probabilità di diffusione del contagio	
Scenario 4	Molto elevata probabilità di diffusione del contagio	

"APPLICARE una "X" nello scenario a cui si intende dare applicazione alla data di redazione del documento"

Si vedano le pagine successive per la definizione degli scenari e per le misure di prevenzione e protezione.

PREREQUISITO

Il prerequisito, sempre applicabile, risiede nel rispetto delle imposizioni di legge promulgate dalle Istituzioni preposte (Presidente della Repubblica, Consiglio dei Ministri e proprio Presidente del Consiglio dei Ministri, Ministero della Salute, altri eventuali Ministeri competenti, Regione, Ente Locale / Comune, ASST, ATS ecc.) mediante l'emanazione non solo di testi di legge, ma anche di circolari, chiarimenti, raccomandazioni ed altri atti ufficiali.

Alla data di emanazione del presente DVR, a livello nazionale:

- Circolare del Ministero della Salute 01/02/2020 applicabile all'ambito scolastico
- Circolare del Ministero della Salute 03/02/2020
- Ordinanza del Ministero della Salute d'intesa con il Presidente di Regione Lombardia del 21/02/2020
- Decreto Legge 23/02/2020 n.6 del Presidente della Repubblica
- DPCM 23/02/2020
- Ordinanza del Ministero della Salute d'intesa con il Presidente di Regione Lombardia del 23/02/2020
- Ordinanza del Ministero della Salute d'intesa con il Presidente di Regione Piemonte del 23/02/2020
- Ordinanza del Ministero della Salute d'intesa con il Presidente di Regione Veneto del 23/02/2020
- Ordinanza del Ministero della Salute d'intesa con il Presidente di Regione Emilia-Romagna del 23/02/2020
- Ogni altra ordinanza di intesa tra Ministero della Salute e Presidenti di altre Regioni
- Ordinanze Comunali
- Ordinanze del Prefetto competente per territorio

A tali decreti, ed ai successivi, si rimanda innanzitutto (elenco non esaustivo) per la definizione della necessità di:

- sospensione dell'attività lavorativa dell'azienda;
- interdizione al lavoro di coloro che risiedano nei Comuni attualmente individuati nella cosiddetta "area rossa";
- interdizione al lavoro per coloro che dichiarino spontaneamente di essere transitati o di aver sostato nei Comuni di cui al punto precedente a decorrere dal 1 Febbraio 2020 (cfr. DPCM 23/02/2020 Art.2), per i quali corre l'obbligo privato di segnalare tale condizione al Dipartimento di prevenzione dell'azienda sanitaria competente per territorio, ai fini dell'adozione, da parte dell'autorità competente, di ogni misura necessaria, ivi compresa la permanenza domiciliare fiduciaria con sorveglianza attiva.

SCENARIO 1 – BASSA PROBABILITA' DI DIFFUSIONE DEL CONTAGIO

In tale scenario, ipoteticamente ascrivibile a zone nelle quali non siano presenti, nell'intera provincia, conclamati casi di contrazione della malattia o a tutti gli altri casi in cui si ritenga di definire "bassa" la probabilità di diffusione (in relazione allo stato dei fatti), il Datore di Lavoro ritiene, al minimo, di adottare le seguenti misure di prevenzione e protezione:

- Informazione a tutti i lavoratori in merito al rischio, mediante diffusione capillare dell'opuscolo di cui all'Allegato 1 del presente documento e della documentazione condivisa dal MIUR e dalla Regione Abruzzo;
- Affissione, in uno o più punti visibili della sede di lavoro, nonché nei servizi igienici e nelle mense e/o zone ristoro, del "decalogo" estraibile dall'Allegato 1 del presente documento. Tale manifesto dovrà essere sostituito quando dovesse essere emesso un similare ritenuto dalle autorità più aggiornato o più completo;
- Affissione, nei servizi igienici aziendali, nei pressi dei lavamani, nonché nelle mense e/o zone ristoro ove siano presenti lavandini, delle "istruzioni grafiche per il lavaggio delle mani" estraibile dall'Allegato 1 del presente documento;
- Stretto controllo sugli accessi esterni (intesi come fornitori e/o appaltatori), per la limitazione al minimo dei contatti con i propri lavoratori. Se necessario, dotazione agli stessi di mascherina chirurgica;
- Allontanamento immediato dal lavoro di qualunque lavoratore manifesti sintomi ascrivibili a quelli del coronavirus e interdizione per lo stesso al rientro al lavoro fino ad accertata negatività rispetto al virus o a completa guarigione;
- Intensificazione della pulizia di bagni e ambienti comuni, con l'uso di prodotti a base di alcool e cloro;
- Sospensione delle attività di PCTO e di stages, di viaggi di istruzione e di progetti Erasmus+, eventuale sospensione delle attività interne alla scuola che prevedano la presenza di più classi contemporaneamente;
- Richiesta di certificazione medica per la riammissione in classe per assenze superiori ai 5 giorni.

Inoltre, si applicano le misure dello scenario seguente nella misura in cui, indipendentemente dalla situazione di diffusione geografica, insistano sull'azienda / Ente condizioni intrinseche e particolari che impongano uno scenario più restrittivo o qualora il Datore di Lavoro lo ritenga necessario.

SCENARIO 2 – MEDIA PROBABILITA' DI DIFFUSIONE DEL CONTAGIO

In tale scenario, ipoteticamente ascrivibile a zone nelle quali siano presenti, nella provincia, conclamati casi di contrazione della malattia o a tutti gli altri casi in cui si ritenga di definire “media” la probabilità di diffusione (in relazione allo stato dei fatti), il Datore di Lavoro ritiene, al minimo, di adottare le seguenti misure di prevenzione e protezione:

- Tutte le misure indicate per Scenario 1;
- Dotazione di dispenser distributori di igienizzante alcolico per le mani agli ingressi aziendali, con cartello indicante la necessità di disinfezione delle mani all’ingresso presso la sede di lavoro (valido anche per l’ingresso di utenti esterni);
- Uso di guanti in lattice monouso da parte dei lavoratori che debbano interagire con materiali / prodotti da scaffale, permanentemente esposti alla clientela;
- Una attenta e puntuale valutazione delle eventuali ulteriori azioni da mettere in atto per lavoratori appartenenti a fasce di popolazione sensibili rispetto al rischio (minori, lavoratori oltre i 60 anni, lavoratori con nota immunodeficienza o che la dichiarino per la prima volta, avvalorandola con atti). Rientrano nella categoria delle fasce sensibili anche le donne in stato di gravidanza, pur non essendoci ad oggi alcuna informazione di letteratura che indichi l’incidenza del virus sul feto (fonte: rivista medico scientifica inglese “The Lancet”);
- Dotazione di disinfettanti per superfici a base alcolica e panni di carta usa e getta, al minimo per le postazioni/uffici destinati ad accogliere utenti esterni;
- Limitazione al minimo indispensabile di attività di front office nei confronti di utenti esterni: si preferiranno, ove possibile, gestioni telefoniche. Ove non possibile, saranno valutate opzioni di front office con predilezione delle postazioni munite di vetro di protezione.

Inoltre, si applicano le misure dello scenario seguente nella misura in cui, indipendentemente dalla situazione di diffusione geografica, insistano sull’azienda / Ente condizioni intrinseche e particolari che impongano uno scenario più restrittivo o qualora il Datore di Lavoro lo ritenga necessario.

SCENARIO 3 – ELEVATA PROBABILITA' DI DIFFUSIONE DEL CONTAGIO

In tale scenario, ipoteticamente ascrivibile a zone nelle quali siano presenti, nelle limitrofe città, conclamati casi di contrazione della malattia o a tutti gli altri casi in cui si ritenga di definire "elevata" la probabilità di diffusione (in relazione allo stato dei fatti), il Datore di Lavoro ritiene, al minimo, di adottare le seguenti misure di prevenzione e protezione:

- Tutte le misure indicate per Scenario 2;
- Predisposizione di cestini dedicati per la raccolta di fazzoletti usa e getta ed altri similari utilizzati per l'espulsione di liquidi biologici (soffi nasali, saliva ecc.), da smaltirsi poi alla stregua di rifiuti biologici;
- Accurata valutazione di concessione di modalità di lavoro quali smart working, telelavoro ecc., acquisito il parere del consulente del lavoro per le dinamiche contrattuali e salariali, se non già definite in appositi decreti nazionali;
- Fornitura, ai soli lavoratori interessati ad attività di front-office, di maschere facciali filtranti di categoria FFP2 o FFP3, marchiata EN 149. Per l'uso di tali maschere, si consegnerà ad ogni lavoratore interessato, unitamente alla maschera, la nota informativa presente in Allegato 2, che il lavoratore tratterrà in copia lasciando all'azienda l'originale sottoscritto.
- Messa a disposizione di mascherine monouso di tipo chirurgico (ovvero prive di filtro) per tutti gli accessi esterni, mediante predisposizione di un dispenser agli ingressi delle sedi di lavoro.

Inoltre, si applicano le misure dello scenario seguente nella misura in cui, indipendentemente dalla situazione di diffusione geografica, insistano sull'azienda / Ente condizioni intrinseche e particolari che impongano uno scenario più restrittivo o qualora il Datore di Lavoro lo ritenga necessario.

SCENARIO 4 – MOLTO ELEVATA PROBABILITA' DI DIFFUSIONE DEL CONTAGIO

In tale scenario, ipoteticamente ascrivibile a zone nelle quali siano presenti, nella medesima città della sede di lavoro, conclamati casi di contrazione della malattia o a tutti gli altri casi in cui si ritenga di definire "molto elevata" la probabilità di diffusione (in relazione allo stato dei fatti), il Datore di Lavoro ritiene, al minimo, di adottare le seguenti misure di prevenzione e protezione:

- Tutte le misure indicate per Scenario 3;
- Dotazione di mascherine come descritte in Scenario 3, con le modalità definite in Scenario 3, per tutti i lavoratori;
- Valutazione della possibilità di sospensione dell'attività, nei limiti di legge e fatto salvo la libera iniziativa imprenditoriale nel caso privato e la esecuzione di servizi essenziali e di pubblica utilità nel caso pubblico e privato.

ALLEGATO 1 – OPUSCOLO INFORMATIVO

Fonte: Ministero della salute – www.salute.gov.it

I coronavirus (CoV) sono un'ampia famiglia di virus respiratori che possono causare malattie da lievi a moderate, dal comune raffreddore a sindromi respiratorie come la MERS (sindrome respiratoria mediorientale, Middle East respiratory syndrome) e la SARS (sindrome respiratoria acuta grave, Severe acute respiratory syndrome). Sono chiamati così per le punte a forma di corona che sono presenti sulla loro superficie.

I coronavirus sono comuni in molte specie animali (come i cammelli e i pipistrelli) ma in alcuni casi, se pur raramente, possono evolversi e infettare l'uomo per poi diffondersi nella popolazione. Un nuovo coronavirus è un nuovo ceppo di coronavirus che non è stato precedentemente mai identificato nell'uomo. In particolare quello denominato provvisoriamente all'inizio dell'epidemia 2019-nCoV, non è mai stato identificato prima di essere segnalato a Wuhan, Cina a dicembre 2019.

Nella prima metà del mese di febbraio l'International Committee on Taxonomy of Viruses (ICTV), che si occupa della designazione e della denominazione dei virus (ovvero specie, genere, famiglia, ecc.), ha assegnato al nuovo coronavirus il nome definitivo: "Sindrome respiratoria acuta grave coronavirus 2" (SARS-CoV-2). Ad indicare il nuovo nome sono stati un gruppo di esperti appositamente incaricati di studiare il nuovo ceppo di coronavirus. Secondo questo pool di scienziati il nuovo coronavirus è fratello di quello che ha provocato la Sars (SARS-CoVs), da qui il nome scelto di SARS-CoV-2.

Il nuovo nome del virus (SARS-Cov-2) sostituisce quello precedente (2019-nCoV).

Sempre nella prima metà del mese di febbraio (precisamente l'11 febbraio) l'OMS ha annunciato che la malattia respiratoria causata dal nuovo coronavirus è stata chiamata COVID-19. La nuova sigla è la sintesi dei termini CO-rona VI-rus D-isease e dell'anno d'identificazione, 2019.

Sintomi

I sintomi più comuni di un'infezione da coronavirus nell'uomo includono febbre, tosse, difficoltà respiratorie. Nei casi più gravi, l'infezione può causare polmonite, sindrome respiratoria acuta grave, insufficienza renale e persino la morte. In particolare:

- I coronavirus umani comuni di solito causano malattie del tratto respiratorio superiore da lievi a moderate, come il comune raffreddore, che durano per un breve periodo di tempo. I sintomi possono includere:
 - naso che cola
 - mal di testa
 - tosse
 - gola infiammata
 - febbre
 - una sensazione generale di malessere.

Come altre malattie respiratorie, l'infezione da nuovo coronavirus può causare sintomi lievi come raffreddore, mal di gola, tosse e febbre, oppure sintomi più severi quali polmonite e difficoltà respiratorie. Raramente può essere fatale. Le persone più suscettibili alle forme gravi sono gli anziani e quelle con malattie pre-esistenti, quali diabete e malattie cardiache.

Dato che i sintomi provocati dal nuovo coronavirus sono aspecifici e simili a quelli del raffreddore comune e del virus dell'influenza è possibile, in caso di sospetto, effettuare esami di laboratorio per confermare la diagnosi.

Trasmissione

Il nuovo coronavirus è un virus respiratorio che si diffonde principalmente attraverso il contatto con le goccioline del respiro delle persone infette ad esempio tramite:

- la saliva, tossendo e starnutando;
- contatti diretti personali;
- le mani, ad esempio toccando con le mani contaminate (non ancora lavate) bocca, naso o occhi.

In rari casi il contagio può avvenire attraverso contaminazione fecale.

Normalmente le malattie respiratorie non si tramettono con gli alimenti, che comunque devono essere manipolati rispettando le buone pratiche igieniche ed evitando il contatto fra alimenti crudi e cotti.

Nuovo coronavirus: il punto sui meccanismi di trasmissione

Secondo i dati attualmente disponibili, le persone sintomatiche sono la causa più frequente di diffusione del virus. L'OMS considera non frequente l'infezione da nuovo coronavirus prima che sviluppino sintomi.

Il periodo di incubazione varia tra 2 e 12 giorni; 14 giorni rappresentano il limite massimo di precauzione.

La via di trasmissione da temere è soprattutto quella respiratoria, non quella da superfici contaminate. E' comunque sempre utile ricordare l'importanza di una corretta igiene delle superfici e delle mani. Anche l'uso di detergenti a base di alcol è sufficiente a uccidere il virus. Per esempio disinfettanti contenenti alcol (etanolo) al 75% o a base di cloro all'1% (candeggina).

Le malattie respiratorie normalmente non si trasmettono con gli alimenti. Anche qui il rispetto delle norme igieniche è fondamentale.

Trattamento

Non esiste un trattamento specifico per la malattia causata da un nuovo coronavirus e non sono disponibili, al momento, vaccini per proteggersi dal virus. Il trattamento è basato sui sintomi del paziente e la terapia di supporto può essere molto efficace. Terapie specifiche sono in fase di studio.

Prevenzione

È possibile ridurre il rischio di infezione, proteggendo se stessi e gli altri, seguendo alcuni accorgimenti:

Proteggi te stesso

Lavati spesso le mani con acqua e sapone o con soluzione alcolica (dopo aver tossito/starnutito, dopo aver assistito un malato, prima durante e dopo la preparazione di cibo, prima di mangiare, dopo essere andati in bagno, dopo aver toccato animali o le loro deiezioni o più in generale quando le mani sono sporche in qualunque modo).

In ambito assistenziale (ad esempio negli ospedali) segui i consigli degli operatori sanitari che forniscono assistenza.

Non è raccomandato l'utilizzo generalizzato di mascherine chirurgiche in assenza di sintomi.

Proteggi gli altri

- Se hai una qualsiasi infezione respiratoria copri naso e bocca quando tossisci e/o starnutisci (gomito interno/fazzoletto);
- Se hai usato un fazzoletto buttalo dopo l'uso;
- Lavati le mani dopo aver tossito/starnutito.

L'Organizzazione Mondiale della Sanità raccomanda di indossare una mascherina solo se sospetti di aver contratto il nuovo coronavirus e presenti sintomi quali tosse o starnuti o se ti prendi cura di una persona con sospetta infezione da nuovo coronavirus (viaggio recente in Cina e sintomi respiratori). In tal caso contatta il numero gratuito 1500 istituito dal Ministero della salute.

Cosa posso fare per proteggermi?

Mantieniti informato sulla diffusione dell'epidemia, disponibile sul sito dell'OMS e adotta le seguenti misure di protezione personale:

- lavati spesso le mani con acqua e sapone o con soluzioni a base di alcol per eliminare il virus dalle tue mani
- mantieni una certa distanza – almeno un metro – dalle altre persone, in particolare quando tossiscono o starnutiscono o se hanno la febbre, perché il virus è contenuto nelle goccioline di saliva e può essere trasmesso col respiro a distanza ravvicinata
- evita di toccarti occhi, naso e bocca con le mani se presenti febbre, tosse o difficoltà respiratorie e hai viaggiato di recente in Cina o se sei stato in stretto contatto con una persona ritornata dalla Cina e affetta da malattia respiratoria.
- se presenti febbre, tosse o difficoltà respiratorie e hai viaggiato di recente in Cina o se sei stato in stretto contatto con una persona ritornata dalla Cina e affetta da malattia respiratoria segnalalo al numero gratuito 1500, istituito dal Ministero della salute. Ricorda che esistono diverse cause di malattie respiratorie e il nuovo coronavirus può essere una di queste. Se hai sintomi lievi e non sei stato recentemente in Cina o non sei stato in contatto con persone contagiate in Italia o non sei stato in zone ad alta diffusione del contagio, rimani a casa fino alla risoluzione dei sintomi applicando le misure di igiene, che comprendono l'igiene delle mani (lavare spesso le mani con acqua e sapone o con soluzioni alcoliche) e delle vie respiratorie (starnutire o tossire in un fazzoletto o con il gomito flesso, utilizzare una mascherina e gettare i fazzoletti utilizzati in un cestino chiuso immediatamente dopo l'uso e lavare le mani).
- Per quanto sia difficile, per quanto sia uno sforzo, evita situazioni di aggregazione, sia sul lavoro (macchinetta del caffè o altre situazioni di pausa collettiva) sia fuori dal lavoro (cinema, stadio, museo, teatro ecc.), almeno fino a quando l'emergenza in Italia non sarà rientrata.

Se presenti sintomi come quelli descritti, informa immediatamente il Datore di lavoro se ti trovi al lavoro. Altrimenti fai una telefonata in azienda prima di andare al lavoro, se ti trovi a casa.

In base ai contenuti delle attuali leggi in vigore, il lavoratore è pregato di segnalare spontaneamente al Datore di Lavoro di essere transitato o di aver sostato nei Comuni oggetto di ordinanza a decorrere dal 1 Febbraio 2020 (cfr. DPCM 23/02/2020 Art.2). Inutile riportare in questa sede i Comuni di cui sopra, poiché in continua evoluzione. Rimani aggiornato con i siti ufficiali. Ne conseguirà che il lavoratore avrà l'obbligo privato di segnalare tale condizione al Dipartimento di prevenzione dell'azienda sanitaria competente per territorio, ai fini dell'adozione, da parte dell'autorità competente, di ogni misura necessaria, ivi compresa la permanenza domiciliare fiduciaria con sorveglianza attiva.

Leggi bene il decalogo della pagina successiva.

Ministero della Salute
ISTITUTO SUPERIORE DI SANITÀ

nuovo coronavirus

Dieci comportamenti da seguire

- 1 Lavati spesso le mani
- 2 Evita il contatto ravvicinato con persone che soffrono di infezioni respiratorie acute
- 3 Non toccarti occhi, naso e bocca con le mani
- 4 Copri bocca e naso se starnutisci o tossisci
- 5 Non prendere farmaci antivirali né antibiotici, a meno che siano prescritti dal medico
- 6 Pulisci le superfici con disinfettanti a base di cloro o alcol
- 7 Usa la mascherina solo se sospetti di essere malato o assisti persone malate
- 8 I prodotti MADE IN CHINA e i pacchi ricevuti dalla Cina non sono pericolosi
- 9 Contatta il **numero verde 1500** se hai febbre o tosse e sei tornato dalla Cina da meno di 14 giorni
- 10 Gli animali da compagnia non diffondono il nuovo coronavirus

Fonte: Istituto Superiore di Sanità - Istituto Nazionale per lo Studio e Cura delle Malattie Infettive e Parassitarie

Un'ultima cosa, non ti offendere!

Sai esattamente cosa significa "lavarsi le mani"?

Rivediamolo insieme:

Con la soluzione alcolica:

1. versa nel palmo della mano una quantità di soluzione sufficiente per coprire tutta la superficie delle mani
2. friziona le mani palmo contro palmo
3. friziona il palmo sinistro sopra il dorso destro intrecciando le dita tra loro e viceversa
4. friziona bene palmo contro palmo
5. friziona bene i dorsi delle mani con le dita
6. friziona il pollice destro mantenendolo stretto nel palmo della mano sinistra e viceversa
7. friziona ruotando avanti e indietro le dita della mano destra strette tra loro nel palmo della mano sinistra e viceversa
8. friziona il polso ruotando avanti e indietro le dita della mano destra strette tra loro sul polso sinistro e ripeti per il polso destro
9. una volta asciutte le tue mani sono pulite.

Con acqua e sapone:

1. bagna bene le mani con l'acqua
2. applica una quantità di sapone sufficiente per coprire tutta la superficie delle mani
3. friziona bene le mani palmo contro palmo
4. friziona il palmo sinistro sopra il dorso destro intrecciando le dita tra loro e viceversa
5. friziona il dorso delle dita contro il palmo opposto tenendo le dita strette tra loro
6. friziona le mani palmo contro palmo avanti e indietro intrecciando le dita della mano destra incrociate con quelle della sinistra
7. friziona il pollice destro mantenendolo stretto nel palmo della mano sinistra e viceversa
8. friziona ruotando avanti e indietro le dita della mano destra strette tra loro nel palmo della mano sinistra e viceversa
9. sciacqua accuratamente le mani con l'acqua
10. asciuga accuratamente le mani con una salvietta monouso
11. usa la salvietta monouso per chiudere il rubinetto".

Guarda con attenzione l'immagine della pagina successiva.



Come lavarsi le mani con acqua e sapone?



LAVA LE MANI CON ACQUA E SAPONE, SOLTANTO SE VISIBILMENTE SPORCHE! ALTRIMENTI, SCEGLI LA SOLUZIONE ALCOLICA!



Durata dell'intera procedura: **40-60 secondi**



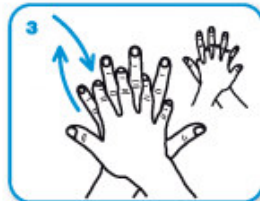
Bagna le mani con l'acqua



applica una quantità di sapone sufficiente per coprire tutta la superficie delle mani



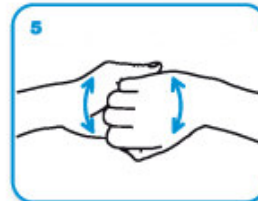
friziona le mani palmo contro palmo



il palmo destro sopra il dorso sinistro intrecciando le dita tra loro e viceversa



palmo contro palmo intrecciando le dita tra loro



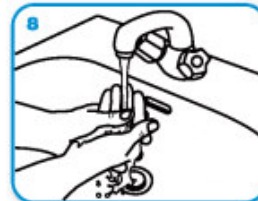
dorso delle dita contro il palmo opposto tenendo le dita strette tra loro



frizione rotazionale del pollice sinistro stretto nel palmo destro e viceversa



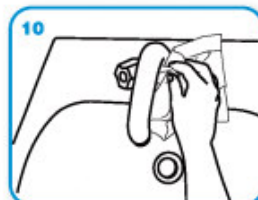
frizione rotazionale, in avanti ed indietro con le dita della mano destra strette tra loro nel palmo sinistro e viceversa



Risciacqua le mani con l'acqua



asciuga accuratamente con una salvietta monouso



usa la salvietta per chiudere il rubinetto



...una volta asciutte, le tue mani sono sicure.

WORLD ALLIANCE
for **PATIENT SAFETY**

WHO acknowledges the Hôpitaux Universitaires de Genève (HUG), in particular the members of the Infection Control Programme, for their active participation in developing this material.
October 2006, version 1.



All reasonable precautions have been taken by the World Health Organization to verify the information contained in this document. However, the published material is being distributed without warranty of any kind, either expressed or implied. The responsibility for the interpretation and use of the material lies with the reader. In no event shall the World Health Organization be liable for damages arising from its use.

ALLEGATO 2 – SCHEDA DI CONSEGNA MASCHERA CON FILTRO

In data _____, io sottoscritto cognome: _____ nome: _____
ricevo dal Datore di Lavoro o suo delegato n.1 semimaschera facciale filtrante FFP2 / FFP3 marchiata EN 149, per uso personale.

Dal momento della consegna è implicito per il lavoratore l'obbligo di indossarla in tutte le fasi lavorative.

Dichiaro di farne uso esclusivamente personale e di non cedere la maschera a terzi, né al lavoro né fuori dal lavoro, in nessun caso e per nessun periodo di tempo, nemmeno il più breve. La buona conservazione della maschera, dal momento della consegna, è esclusiva responsabilità del lavoratore che la riceve.

Mi impegno a segnalare immediatamente al Datore di Lavoro o suo delegato ogni deterioramento della maschera che possa renderla non efficace. Richiederò una nuova maschera se essa si presenterà: rotta, danneggiata, inutilizzabile, internamente sporca, potenzialmente contaminata o indossata da altre persone. Se non si presenta nessuno di questi casi, ne chiederò la sostituzione quando, una volta indossata, la respirazione dovesse essere difficoltosa (segno della saturazione del filtro della maschera).

Di seguito le istruzioni per indossare la maschera:



Firma del lavoratore